



Nieuwsbrief

Advieswerk onder de loep

Met de nieuwsbrief 'Advieswerk onder de loep' willen wij u tweemaal per jaar op de hoogte houden van de activiteiten voor onze opdrachtgevers.

U kunt zich aanmelden voor deze nieuwsbrief via: www.dejongemilieuadvies.nl. Hier vindt u tevens de digitale versie van deze nieuwsbrief.

Colofon

Teksten

De Jonge Milieu Advies

Vormgeving

Punt Grafisch Ontwerp

De Jonge Milieu Advies

Utrechtseweg 9, 3704 HA Zeist

030 - 699 15 99

info@dejongemilieuadvies.nl

www.dejongemilieuadvies.nl

Klimaatproject voor bestaande woningbouw:

JMA helpt bewoners energie besparen

In de bestaande woonwijken valt nog veel energie te besparen. Uit onderzoek blijkt dat 30% van de energie die we thuis gebruiken nog steeds wordt verspild. In bestaande woningbouw valt nog veel winst te halen, onder meer via eenvoudige gedragsmaatregelen en het isoleren van woningen. Dat is interessant voor lokale klimaatdoelstellingen en levert bewoners ook lagere energielasten en een beter wooncomfort op.

Maar hoe bereiken we bewoners en krijgen we ze aan de slag met het nemen van maatregelen? Voor veel mensen zijn zaken als klimaat en energiebesparing nogal saaie, abstracte begrippen die weinig prioriteit krijgen. De meeste mensen hebben geen tijd of zin om zelf uit te zoeken wat nu de beste maatregelen zijn voor hun woning. Hoe zorgen we ervoor dat energie besparen eenvoudiger en aantrekkelijker wordt?

Energie besparen in de wijk

JMA pakt het energievraagstuk op en ontwikkelt een aanpak om bewoners

verder te helpen. Dit voorjaar is JMA in gemeente Hilversum gestart met een project 'energie besparen in de wijk'. In zes wijken organiseert JMA met het bedrijf Elements zogenaamde klimaatborrels; gezellige bijeenkomsten voor buurtbewoners over duurzaam wonen en energiebesparing in de wijk. Behalve advies en informatie wordt met bewoners gekeken naar mogelijkheden om samen te werken bij de uitvoering van maatregelen en de gezamenlijke inkoop. Hierdoor kan energie besparen voordeliger, gemakkelijk en leuker worden.

Warmtescan

Als onderdeel van dit project is ook een proef gedaan met warmtescans. In woonwijk de Geuzenbuurt zijn 750 woningen onderzocht op warmtelekken, koudebruggen en isolatiegebreken. De resultaten van de scans zijn gepresenteerd aan bewoners en besproken op de bewonersavond. Ze worden gebruikt om bewoners verder te helpen met het isoleren van hun woning.

Een warmtescan is een infraroodfoto van de voorgevel van een gebouw. De foto laat in heldere kleuren de verschillen zien in warmte die materialen uitstralen. Hiermee wordt het warmteverlies in woningen zichtbaar en kunnen warmtelekken en isolatiegebreken opgespoord worden. Vooral voor oudere woningen is dit nuttig. Juist omdat de energielasten een steeds grotere component van de woonlasten bedragen.

[Lees verder op pagina 2 onderaan >](#)

Gemeenten schoon met nieuwe zwerfafvaltrajecten

Na het beëindigen van de subsidietrajecten voor zwerfafval in het kader van het Impulsprogramma is de landelijke aanpak van zwerfafval inmiddels voortgezet met het Focusprogramma waarbij gemeenten advies, ondersteuning en begeleiding aangeboden krijgen in de vorm van gebieds- en thematrajecten.

JMA is één van de geselecteerde bureaus voor de uitvoering van deze trajecten. Bij de gebiedstrajecten richten we ons op een specifiek probleemgebied: een winkelgebied, de omgeving van een school of verzamelpunten voor het openbaar vervoer. Samen met de gemeente nemen we ter plekke de situatie in ogenschouw en maken we een analyse van de huidige aanpak van het zwerfafvalprobleem. Dat leidt tot een plan van aanpak met voorstellen voor concrete maatregelen waarmee de gemeente direct aan de slag kan. Gemeenten met stedelijkheidsklasse 1 en 2 krijgen ondersteuning bij de uitvoering van het plan van aanpak.

De thematrajecten nemen telkens één aspect van de bestrijding van zwerfafval onder de loep, zoals reiniging, monitoring of handhaving. Een thematraject bestaat uit een workshop waarin gemeenten kennis en ervaring uitwisselen en een uitvoeringstraject waarin elke gemeente aan de slag gaat met de nieuw opgedane kennis, daarbij ondersteund door een adviesbureau. JMA is inmiddels gestart met een thematraject dat gericht is op het voorkomen van bijplaatsingen bij verzamelcontainers en met een thematraject rond monitoring van zwerfafval. Nieuwe thematrajecten, zoals communicatie over zwerfafval, starten binnenkort.

Gemeenten kunnen zich nog steeds aanmelden voor een gebiedstraject of een thematraject. Voor elk traject krijgt de gemeente een aantal uren gratis ondersteuning. Voor meer informatie over de zwerfafvaltrajecten kunt u contact met JMA opnemen. Aanmelden kan via de website van het actieprogramma Gemeente Schoon op www.gemeenteschoon.nl.

> Vervolg voorpagina

De proef maakt zichtbaar dat er in de wijk veel energiewinst is te halen door isolerende maatregelen te treffen. De warmtescans blijken een effectief instrument om bewoners bewust te maken en aan te zetten tot actie. Inzet van JMA is om die interesse te gaan omzetten in gezamenlijke uitvoeringstrajecten en collectieve inkoop. Gemeenten kunnen zo het initiatief van burgers stimuleren en bundelen tot een succesvol besparingsproject.

JMA kan projecten over energiebesparing en duurzame energie vormgeven en begeleiden. JMA biedt lokale overheden, huishoudens en bedrijven praktisch advies en ondersteuning bij het opzetten en de uitvoering van klimaatprojecten en beleid. Heeft u behoefte aan tijdelijke personele ondersteuning op dit gebied dan kunnen wij ervaren krachten op detacheringbasis inzetten.



De adviseur: Wilma Middel

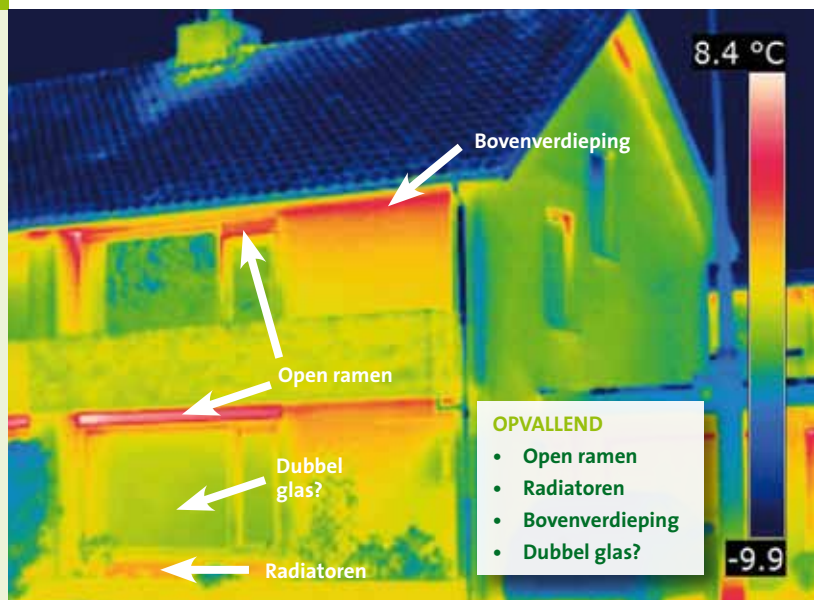
Wie is Wilma Middel?

Ik ben een enthousiaste, bevlogen vrouw, getrouwd en moeder van twee kinderen in de basisschoolleeftijd. Naast mijn, toch bij tijden wel pittige baan bij JMA, houd ik me dus bezig met mijn kinderen en hun sportclubjes, muzieklessen etc. Daarnaast ben ik voorzitter van de ouderraad op school en ben ik klassenouder van de klas van mijn oudste. In mijn vrije tijd houd ik van lezen en beeldend werken met bijvoorbeeld keramiek, speksteen en was. En natuurlijk de moestuin, die we met twee andere gezinnen hebben. In mijn vrije tijd doe ik dus

vaak rustgevende dingen als tegenhanger van het hectische bestaan van een werkende moeder.

Hoe ben je bij JMA terechtgekomen en wat is je functie?

Ik ben van origine scheikundige, gepromoveerd materiaalkundige en heb na vijf jaar onderzoek te hebben gedaan in de industrie de overstap gemaakt naar JMA. Dat was zes jaar geleden de beste keuze die ik toen had kunnen maken. Ik kwam als junior binnen met weinig kennis van het afvalvak en het adviseurschap. Onder de hoede van de twee toenmalige senior



Ziekenhuizen scheiden hun afval slecht blijkt uit het onderzoek. Afval beter scheiden is ook voor ziekenhuizen renderend.

adviseurs, ben ik in een paar jaar doorgegroeid naar senior adviseur.

Met wat voor soort projecten houd je je bezig?

Als senior adviseur houd ik mij bezig met alle soorten projecten die JMA uitvoert. Ik doe Europese aanbestedingstrajecten voor gemeenten en koop alles in wat met afval te maken heeft. Dat varieert dus van afvalverwerking en –inzameling via minicontainers en ondergrondse containers tot vuilniswagens, veegwagens en winterdienstmaterieel. Als voormalig technet fungeer ik binnen ons bureau als vakspecialist voertuigen en materieel.

Ook op het gebied van afvalbeleid doe ik een breed scala aan projecten. Dat varieert van het opstellen van afvalbeleidsplannen, organisatieadviezen en keuzenotities, tot het invoeren van containermanagement of diftar in een gemeente. Daarnaast ben ik één dag in de week in gemeente Haarlemmermeer gedetacheerd als beleidsmedewerker.

Als senior adviseur begeleid ik ook onze junioren en ben ik verantwoordelijk voor het acquireren van nieuwe opdrachten.

Je houdt je graag bezig met de begeleiding van communicatietrajecten. Wat voor taken heb je daarin bijvoorbeeld vervuld?

In de tijd dat er nog SAM¹ en SAZ² subsidietrajecten waren, heb ik een heel aantal communicatietrajecten gedaan. Het schrijven van bijvoorbeeld themapagina's over de verschillende afvalstromen of het in elkaar draaien van een speciale afvalkrant maakte vaak deel van uit van dat soort projecten.

De uitdaging is op een heldere, concrete en eenvoudige manier een bepaalde boodschap over te brengen. Ook het vormgeven en uitzoeken of maken van ondersteunend beeldmateriaal vind ik erg leuk om te doen. Op dit moment ben ik betrokken bij het communicatietraject "Bijplaatsingen" waarbij we namens Agentschap NL gemeenten bijstaan in hun strijd tegen bijplaatsingen van afval.

Wat vind je leuk aan je werk bij JMA?

De afwisseling is het leukste aan mijn werk. Op het ene moment zit je met een ploeg vuilnismanen aan tafel om de wensen voor hun nieuwe wagen te inventariseren. Op het volgende moment zit je met een wethouder aan tafel om te overleggen over hoe een bepaalde boodschap het beste door de politiek kan worden gelooft. Analyse van financiële gegevens of afvalcijfers wordt afgewisseld met het organiseren en leiden van klankbordavonden in het kader van het opstellen van nieuw afvalbeleid.

Mijn werk bestaat nooit uit het doen van een bepaald kunstje. Je moet altijd alert zijn, kunnen improviseren, praktische oplossingen kunnen aandragen, maar ook de klant rustig zijn zegje kunnen laten doen en verder kijken dan de korte termijn. Dat is ook de kracht van JMA: niet alleen meedenken met de klant, maar ook voor hem vooruitdenken en hem tegelijkertijd de ruimte geven die hij nodig heeft. Dat kan alleen met goede adviseurs, die niet alleen vakinhoudelijk goed op de hoogte zijn, maar ook vooral hun rol als adviseur uitstekend in de vingers hebben.



Ziekenhuisafval bijzonder afval?

JMA heeft recent voor een gerenommeerd medisch centrum (MC) een analyse gemaakt van de wijze waarop het MC haar afval scheidt, inzamelt en laat verwerken. Uit het onderzoek blijkt dat op dit terrein nog veel winst valt te behalen.

Bij ziekenhuisafval denken we onmiddellijk aan specifiek afval, infectueus organisch afval dat onder meer vrijkomt bij operaties. De behandeling van het infectueuze specifieke afval is bij wet gereguleerd en vraagt een voorgeschreven wijze van inzamelen en verwerken. In totaliteit zijn de kosten voor het laten verwerken van dit afval hoog. Het maakt ca. 35% uit van de totale verwerkingskosten voor afval dat vanuit ziekenhuizen vrijkomt. In volume gaat het echter slechts om 10% van het totale aanbod van afval. De wetgeving is de laatste jaren aangepast. Het is nu mogelijk om het specifieke afval in eigen beheer te decontamineren. Vervolgens kan het afgevoerd worden naar een willekeurige afvalverbrander. Hierdoor is meer concurrentie op deze markt mogelijk. Tot nog toe kon specifiek ziekenhuisafval alleen maar ter verwerking naar ZAVIN.

De overige kosten voor de afvalinzameling worden bepaald door het aanbod van restafval. Ziekenhuizen scheiden hun afval slecht, zo is gebleken uit het onderzoek. Het scheidingspercentage dat wordt bereikt is 16% en ligt daarmee beduidend lager dan de 25% die voor stedelijk afval wordt behaald. Het aanbod van afvalstoffen (restafval, gft, papier, kunststoffen etc.) komt verhoudingsgewijs overeen met dat van stedelijk afval. De hoeveelheid per bed en aantal werkzame personen per jaar komt zelfs sterk overeen met het afvalaanbod per inwoner per jaar. Kortom, een ziekenhuis kan je voor wat het gewone afvalaanbod betreft zien als een kleine stad. Afval beter scheiden zal dus ook voor ziekenhuizen een renderende en meer duurzame oplossing zijn. JMA kan hierover adviseren. Het beste moment daarvoor is het jaar voorafgaand aan de vernieuwing van het inzamel- en verwerkingscontract, zodat in de aanbesteding rekening wordt gehouden met een meer duurzame aanpak voor scheiding, inzameling en verwerking.

¹ Subsidieregeling Aanpak Milieudrukvermindering

² Subsidieregeling Aanpak Zwerfafval

Klimaatverandering is al heel lang een hot item, maar de laatste jaren begint het toch serieuzere vormen aan te nemen. Fossiele brandstoffen dreigen op te raken, de prijzen voor olie en benzine rijzen de pan uit, gemeenten leggen op eigen initiatief hun klimaatambities vast en lokale duurzame energiebedrijven beleven hun opmars.

Het succes van lokale duurzame energiebedrijven

De afgelopen periode heeft JMA onderzoek gedaan naar de werking van de markt voor lokale duurzame energiebedrijven (LDEB). Het onderzoek geeft inzicht in beweegredenen voor het opzetten van een LDEB voor de betrokken partijen, het LDEB (de initiatiefnemers), lokale overheden en burgers. Bovendien geeft het onderzoek inzicht in de sterkten, zwakten, kansen en bedreigingen van de markt voor LDEBs.

Uit het onderzoek wordt duidelijk dat de successen van een LDEB sterk afhankelijk zijn van het draagvlak onder de bevolking, de inzet van mensen die de vereniging besturen en het draagvlak bij de gemeentelijke overheid. Waar draagvlak is, zal immers geen weerstand geleverd worden. En aangezien weerstand het grootste knelpunt is gebleken bij de LDEBs die in het onderzoek zijn betrokken, is het bewust creëren van draagvlak dus de beste investering. Dit kan door doelgericht en doorlopend te communiceren over de activiteiten binnen een LDEB, ook met niet-leden.

Alle in het onderzoek betrokken gemeenten hebben een ambitieus beleid ten aanzien van duurzaamheid. Zij vinden ook dat zij hun inwoners actief stimuleren door het geven van subsidies, het verstrekken van duurzaamheidsleningen en het ondersteunen of opzetten van projecten. Wat echter geconstateerd

wordt, is dat gemeenten op deze manier maar een klein deel van de bevolking bij duurzame ontwikkeling betrekken, maar het grootste deel van de bevolking helaas niet. En dat is de belangrijkste reden dat er in veel gemeenten nog geen LDEB is. De gemeente laat het initiatief aan de burgers, maar de burgers worden onvoldoende geïnformeerd en er actief bij betrokken.

Middels een onder burgers uitgezette enquête in de gemeente Veenendaal laat het onderzoek zien dat veel mensen niet op de hoogte zijn van de klimaatplannen in de gemeente. Terwijl er toch een hoge bereidheid is om mee te werken aan het realiseren van deze plannen, mits dat het de bewoners financieel voordeel oplevert. De vraag is dus: wie zet de volgende stap en speelt hierop in?

Middels een SWOT-analyse wordt inzicht gegeven in de sterkten, zwakten, kansen en bedreigingen van de markt voor lokale duurzame energiebedrijven. We zien dat de huidige energiebelasting een belangrijke bedreiging vormt. Dit in tegenstelling tot de stijging van de energieprijzen en de liberalisering van de energiemarkt, die als grote kansen voor deze markt worden gezien.

Indien u geïnteresseerd bent in het onderzoek kunt u dit opvragen bij JMA via:

info@dejongemilieadvies.nl

Een greep uit onze projecten

- **RAD HOEKSCHÉ WAARD** Het opstellen van een afvalbeleidsplan 2011 – 2016 inclusief een plan van aanpak per afvalstroom alsmede het uitvoeren van een schriftelijke enquête onder 3.000 huishoudens.
- **GEMEENTE OVERBETUWE** Gemeente Overbetuwe heeft JMA gevraagd het besluitvormingsproces inzake de toekomst van de eigen milieustraten te begeleiden en alternatieven in beeld te brengen.
- **HVC** Het begeleiden van twee grootschalige praktijkproeven in de gemeenten Sliedrecht en Noordoostpolder met een andere wijze van inzamelen, gericht op de huis-aan-huis inzameling van droge herbruikbare grondstoffen.
- **GEMEENTE BERGEN OP ZOOM** Het uitvoeren van een evaluatie van de praktijkproef papierinzameling huis-aan-huis, inclusief bewonersonderzoek.
- **GEMEENTE LISSE** Het opstellen van een “quick-scan” evaluatie van de huidige wijze van afvalinzameling en –verwerking, met inbegrip van de dienstverleningsovereenkomst met de Meerlanden.
- **GEMEENTE TILBURG** Uitvoeren van de evaluatie van de gladheidsbestrijding in het winterseizoen 2010/2011.
- **GEMEENTE REUSEL-DE MIERDEN** Het geven van energieadvies en voorlichting aan een groep van 50 huishoudens met een minimuminkomen teneinde de energierekening te verlagen.
- **GEMEENTE WINSUM** Het begeleiden bij de invoering van een gedifferentieerd tarief voor afval (diftar) op basis van gewicht.
- **GEMEENTE ALKMAAR** Het begeleiden van een Europese aanbesteding voor de levering van verschillende inzamelvoertuigen waaronder zijladers, achterladers en inzamelvoertuigen voor ondergrondse containers.
- **AGENTSCHAP NL**
 - Het geven van een workshop over, en ondersteuning bij, het voorkomen van bijgeplaatst afval bij verzamelcontainers.
 - Het opstellen van een plan voor de integrale aanpak van zwerfafval in gemeente Maastricht.

